



«Ресурсы экологического туризма Прокопьевского муниципального округа»

Прокопьевский муниципальный округ – ТЕРРИТОРИЯ ОСОЗНАННОГО ТУРИЗМА

Состав:

11
территор.отделов

Площадь:

3 600
ТЫС.КВ.КМ

Население:

свыше **43**
ТЫС.человек

S = 3,8%
от территории Кузбасса



ФОКУС НА РАЗВИТИЕ ВОСЬМИ ВИДОВ ТУРИЗМА

Эко-туризм



Культурно-исторический



Экстремальный



Событийный



Промышленный



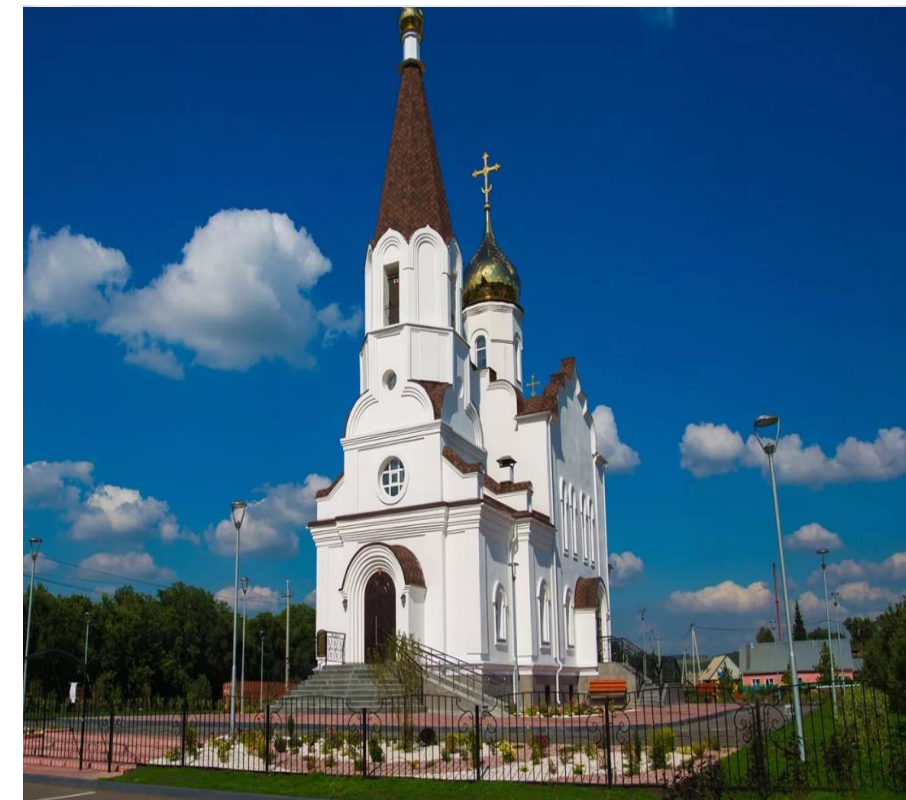
Аграрный (сельский)



Деловой



Религиозный



Прокопьевский муниципальный округ – ТЕРРИТОРИЯ ОСОЗНАННОГО ТУРИЗМА

Высота – 567м.



Салаирский кряж – гора Борсук



Карачумышское месторождение мрамора



Чумышское водохранилище

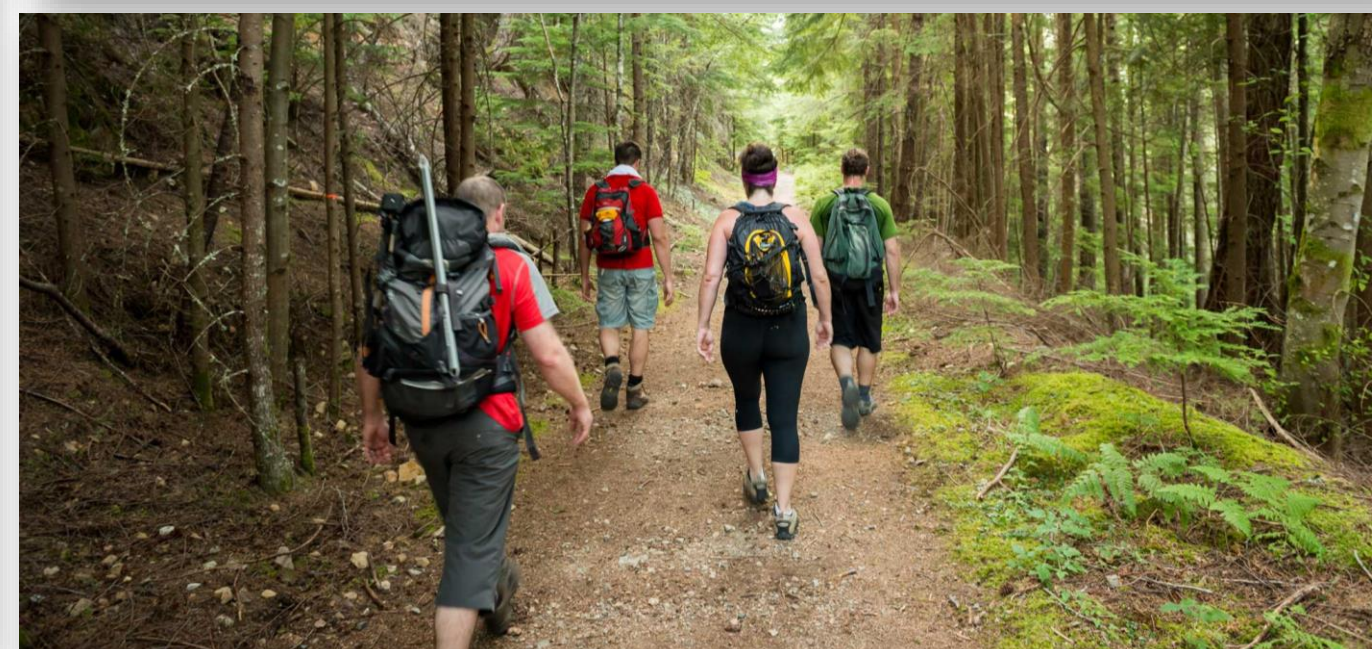
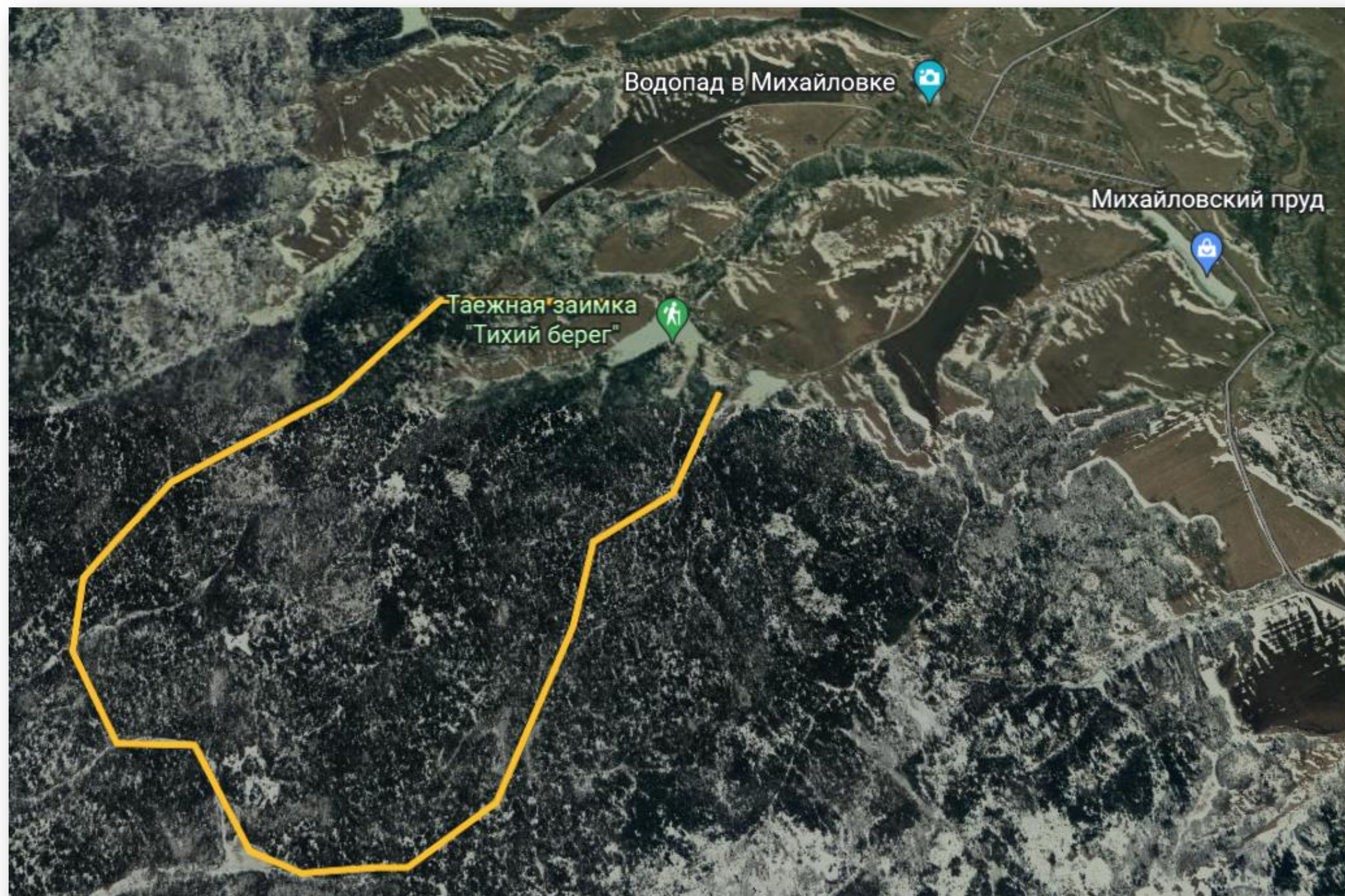
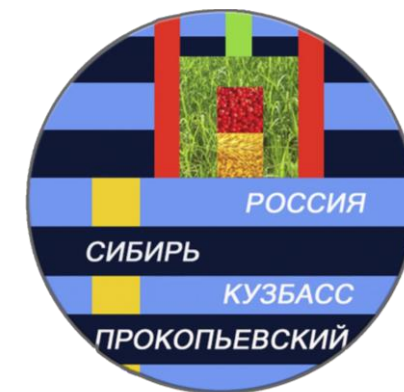


Месторождение целебной глины в с.Смышляево



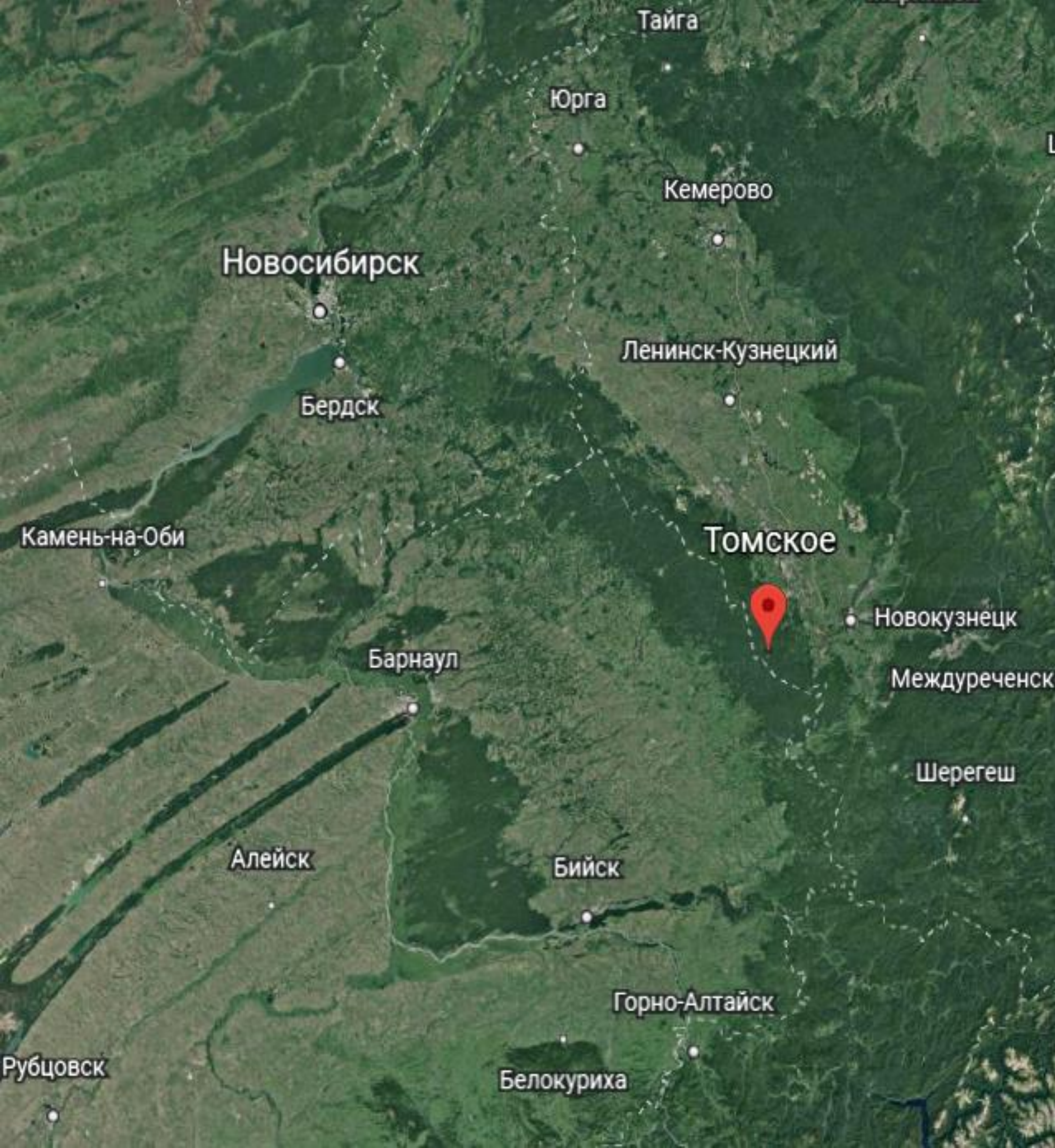


Пешие маршруты Таежная заимка «Гурулевские пруды»



Село Томское

Центральная часть населённого пункта расположена на высоте 368 метров над уровнем моря. По данным Всероссийской переписи населения 2021 года, в селе **Томское** не проживает постоянного населения. Расположен в 31 км от ближайшего города Прокопьевска и в 238 км от областного центра – г. Кемерово.





Обоснование

На территории Прокопьевского муниципального округа находится множество достопримечательных природных объектов, поэтому развитие экологического туризма актуально для муниципалитета.

Территория села Томского может стать центром развития экологического туризма в Прокопьевском муниципальном округе, привлечь туристов, целью которых будет посещение экологически чистых природных зон, уединиться с природой, пособирать грибы, порыбачить.

Программа включает в себя:

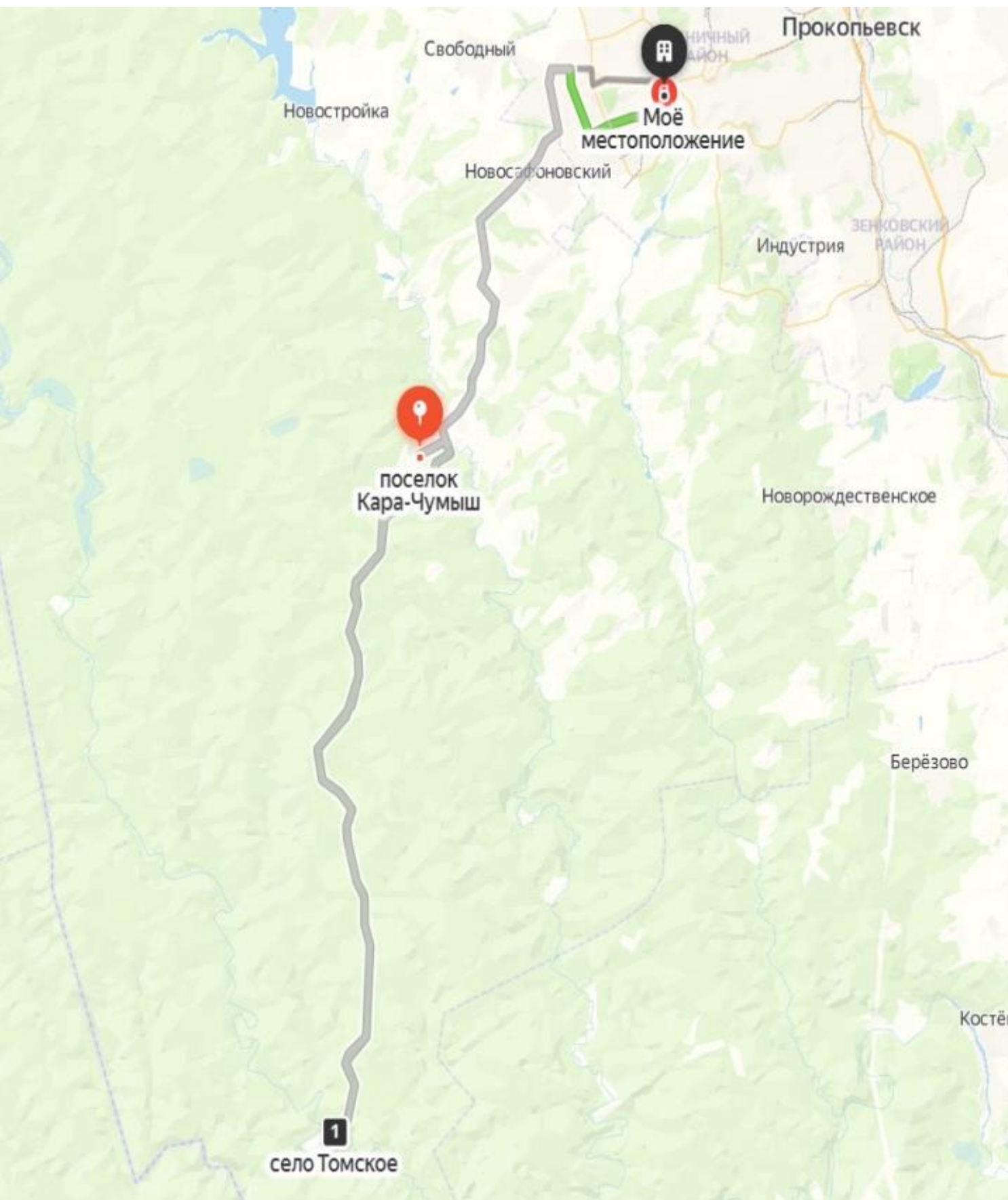
- Поход в глухую тайгу с пешим переходом длиной 48 км,
- Посещение природных объектов,
- Археологические раскопки,
- Охота и рыбалка, жизнь в диких условиях,
- Проживание на территории села Томское в палаточном лагере

Проект туристического маршрута «Тропой истории. с. Томское»

Пеший маршрут, для лиц старше 18 лет,
круглогодичный.



Протяженность маршрута: 134 км., из них на автотранспорте – 86 км, пешком – 48 км.



1 день	
07.00-07.05	Посадка в автобус участников тура г. Прокопьевск ул.Крупской, 13
07.05-10.00	Переезд в пос. Кара – Чумыш
10.00-10.30	Подготовка к переходу в с. Томское
10.30-16.30	Пеший переход в с. Томское
18.30-19.30	Ужин
19.30-21.00	Обустройство лагеря, отдых
21.00-22.00	Приготовление ужина, ужин
22-00	Свободное время, отбой
2 день	
9.00-10.00	Приготовление завтрака, завтрак
10.00- 12.00	Осмотр окрестностей, история села и железоделательного завода, осмотр руин.
12.00-13.00	Экскурсия в пещеру, раскопки артефактов.
14.00-16.00	Приготовление обеда, обед, отдых.
16.00-17.00	Рыбалка
17.00-19.00	Прогулка в тайгу
19.00-20.00	Приготовление ужина, ужин
20.00	Свободное время, отбой
3 день	
7.00-8.00	Приготовление завтрака, завтрак
8.00-10.00	Сборка лагеря
10.00-16.00	Пеший переход в пос. Кара-Чумыш
16.00-19.00	Переезд в г.Прокопьевск, ул. Н. Крупской, 13



Достопримечательные места

Томская пещера

Пещера известна остатками следов первобытных людей, ведь подземные галереи всегда использовались человеком для жилья. В некоторых пещерах Кузбасса и Алтая найдено более двадцати культурных археологических слоев. Такие пещеры вызывают неподдельный интерес ученых, и Томская подземная галерея является весьма перспективной для археологических исследований.

Достопримечательные места

Белый камень – живописный хребет Салаирского кряжа, на склонах которого сохранились окаменелые останцы морской флоры.

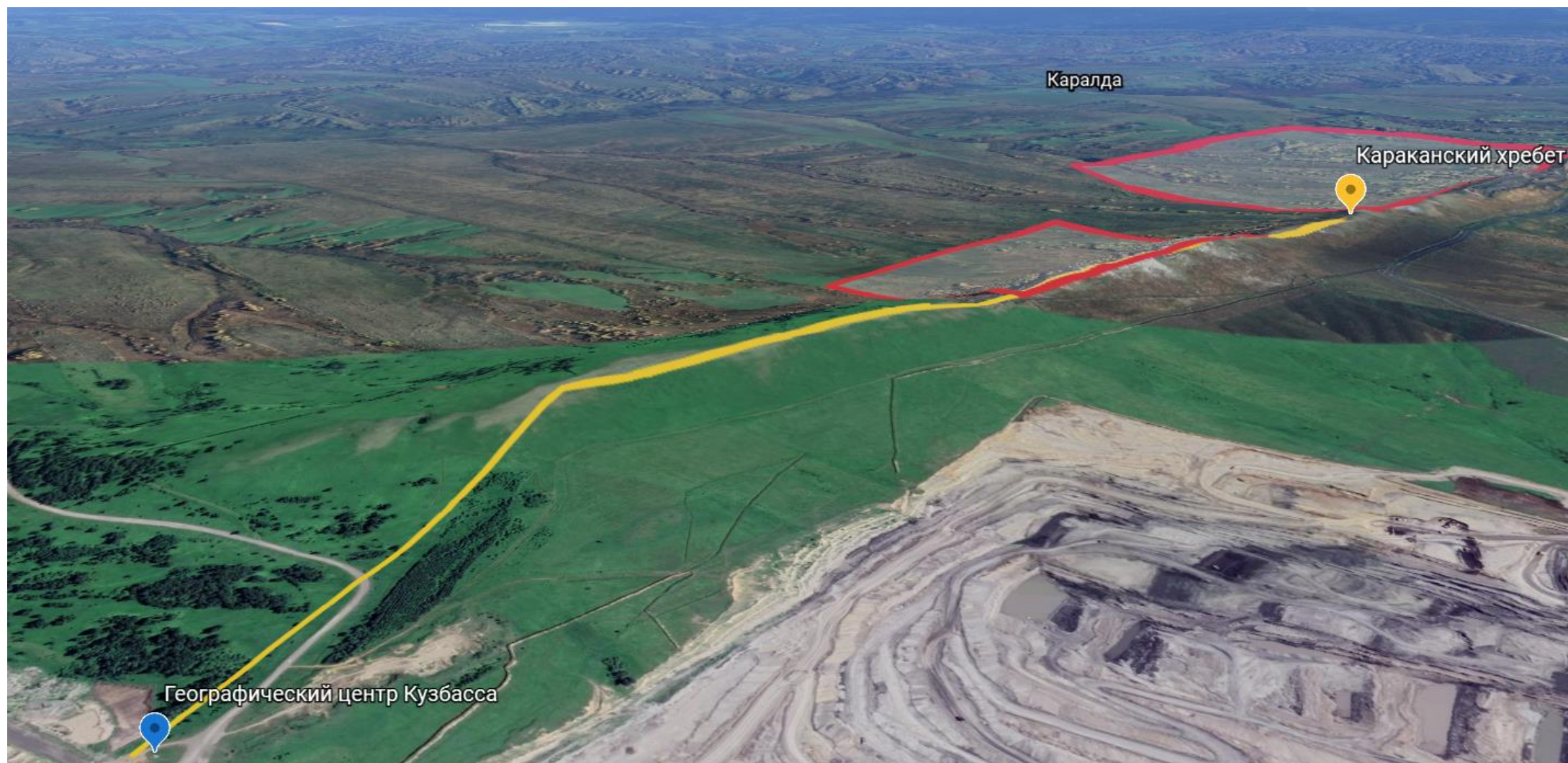
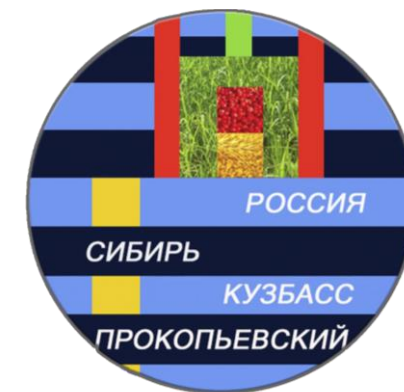


@TURKUZBASS





Караканский природный заказник



Заказник организован с целью сохранения биологического разнообразия Кемеровской области. Отроги хребта долгое время служили отвалом для вскрышных пород, рядом находятся карьеры по добыче угля.





Общие сведения о заказнике

Государственный природный заказник «Караканский»

Месторасположение: Расположен на территории Беловского муниципального района и Прокопьевского муниципального округа у села Пермяки.

Дата образования: 09.04.2012 г.

Ведомственная подчиненность: Департамент по охране объектов животного мира Кемеровской области.

Категория: Государственный природный заказник.

Общая площадь: 1115,2 га.

Значение: Региональное.

Здесь произрастает 531 вид цветковых растений, из которых более десятка включены в "Красную книгу Кемеровской области"



Венерин башмачок
капельный



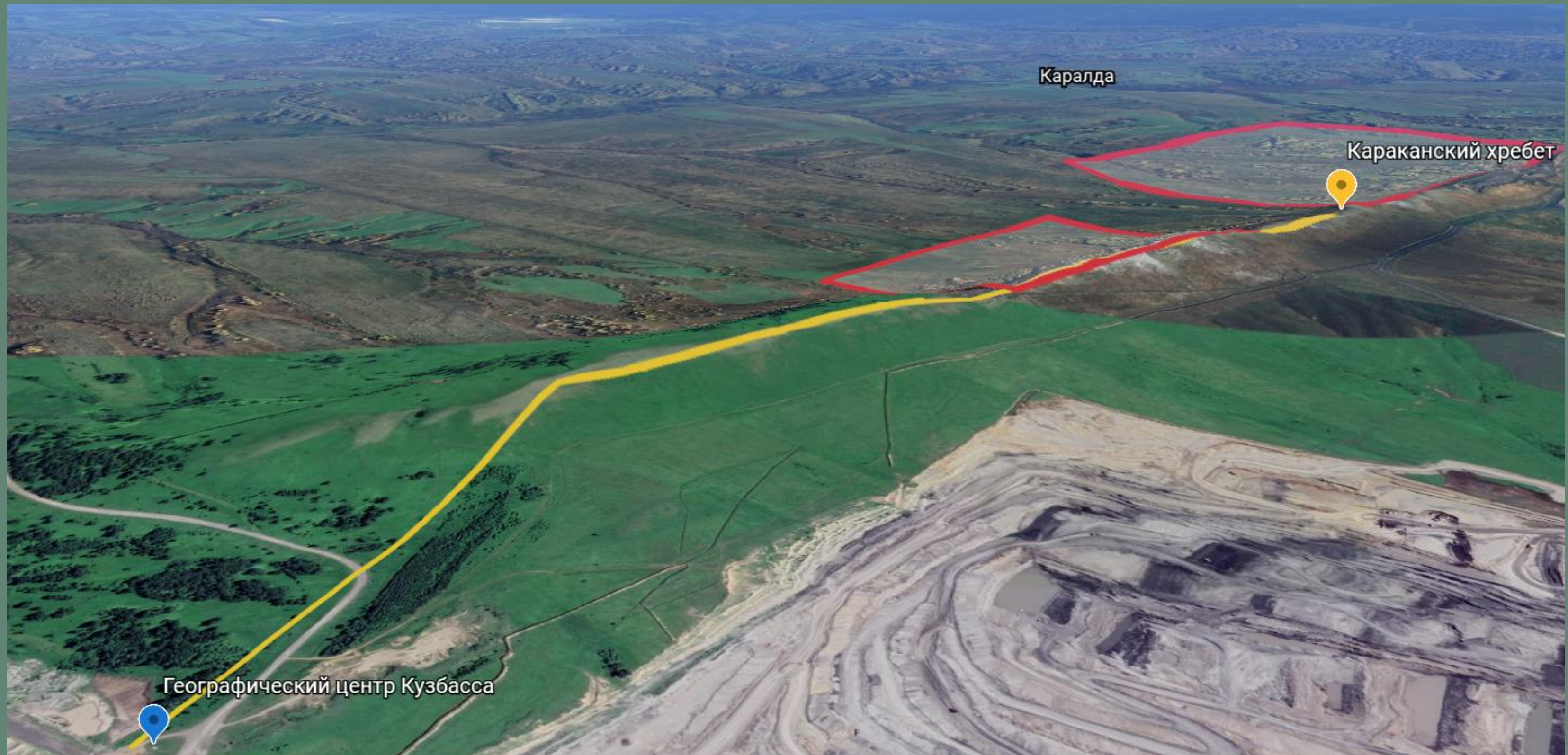
Копеечник
Турчанинова



Венерин башмачок
крупноцветковый

Экомаршрут

Сохраняем природу — думаем о будущем. Караканский природный заказник



Программа маршрута:

- Посадка туристов в автобус (г. Прокопьевск, ул. Крупской, 13)
- Переезд к географическому центру Кузбасса
- Пеший переход к Караканскому природному заказнику
- Экскурсия по Караканскому природному заказнику, рассказ о балансе взаимодействия между угольной промышленностью и природой, процессе рекультивации отработанных территорий
- Обучение туристов применять «Определитель растений Кемеровской области» для определения семейства, род и вида растения.
- Ведение дневника наблюдения за природным объектом
- Переезд группы в с. Бурлаки
- Посещение «Историко-краеведческий музей имени Холкина Василия Васильевича»
- Возвращение в г. Прокопьевск





Географический центр
Кузбасса



Переход на
Караканский хребет



Экскурсия по
Караканскому заказнику



Отъезд в с. Бурлаки



Знакомство с биоразнообразием

Основные группы пользователей:

- ценители отдыха на природе
- любители здорового образа жизни
- школьники
- ученые
- натуралисты

Целевая аудитория:

- школьники
- местные жители
- туристы из Кемеровской области



В начале 2019 года по предложению Кузбасского ботанического сада был создан перспективный перечень природных территорий, в который вошли 19 участков для создания ООПТ – Особо охраняемых природных территорий.

Включение новых территорий позволит довести долю охраняемых природных территорий Кузбасса более 15%.

В 2020 году все запланированные территории получили поддержку области и утверждены в Министерстве природных ресурсов РФ, в том числе и **региональный ботанический заказник**

«Увалы села Лучшево»



Природный комплекс
«Увалы села Лучшево»
создан на границе села Лучшево
и назван в его честь.

Площадь комплекса – 960,4 га,
поддержку при его организации оказал
АО «УК Кузбассразрезуголь»

Ботанический заказник включает
степные, луговые и лесные экосистемы
с участием видов растений и животных,
включенных в Красные книги разных рангов
и находящихся под государственным
надзором и охраной.



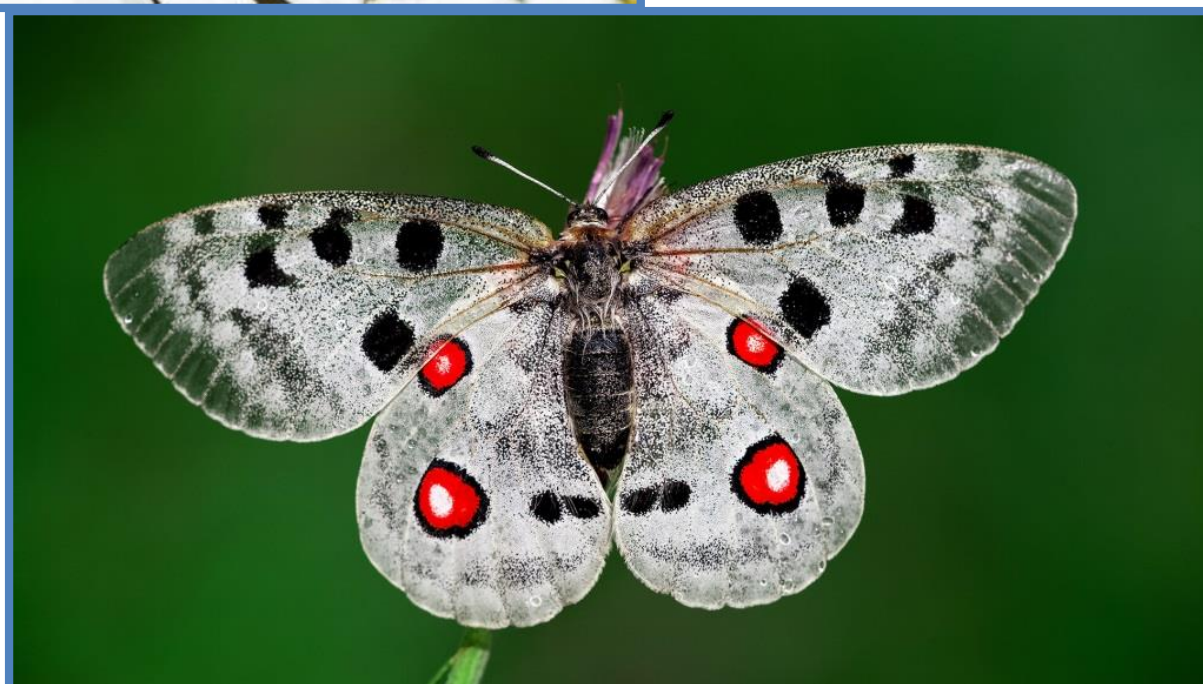
Виды растений «Увалов», внесенные в Красную книгу Кузбасса, 2021

- Башмачок крупноцветковый (*Cypripedium macranthon* Sw.)
- Ковыль перистый, (*Stipa pennata* L.)
- Ковыль Залесского (*Stipa zalesskii* Wilensky)
- Кандык сибирский (*Erythronium sibiricum* (Fisch. & C.A. Mey.) Krylov)
- Стародубка пушистая (*Adonis villosa* Ledeb)

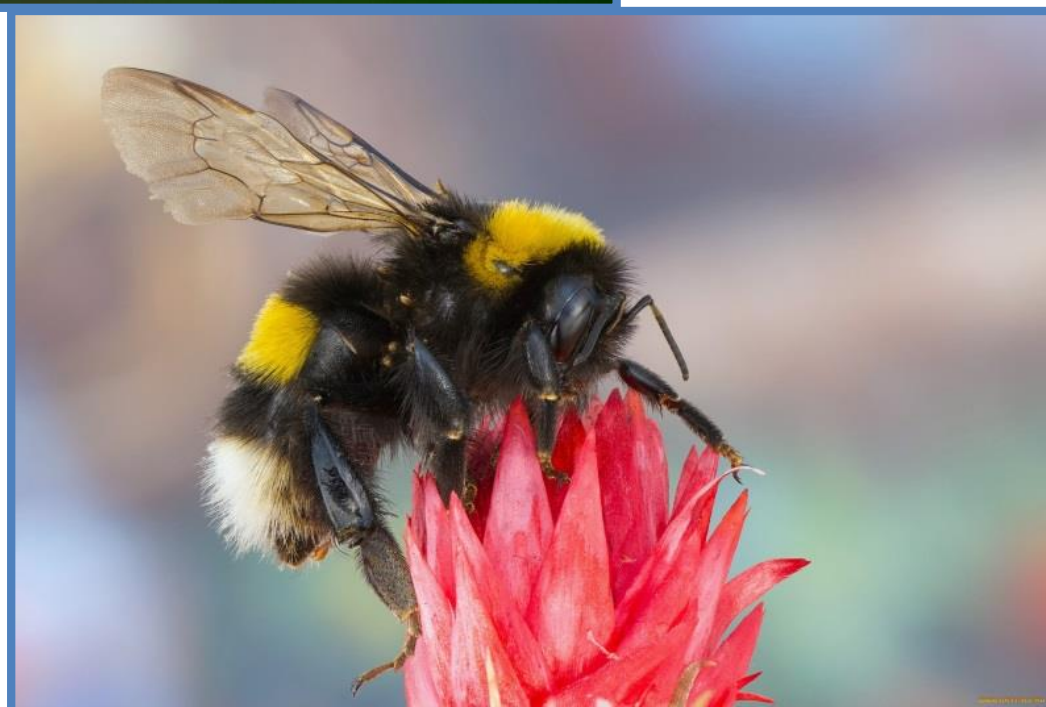




**Три вида насекомых,
встречающихся на «Увалах»
включены в состав Красной книги
Кемеровской области:**



- Усач люцерновый (*Echinocerus floralis*)
- Аполлон обыкновенный (*Parnassius appolo*)



- Шмель необычный (*Bombus confusus*)

Состояние экосистем регионального ботанического заказника «УВАЛЫ СЕЛА ЛУЧШЕВО» в настоящий момент можно считать удовлетворительным. Однако сохранение этой территории во многом зависит от соблюдения режима охраны, главным условием которой является запрещение каких-либо действий, разрушающих целостность экосистемы.

Материал к презентации предоставил доктор биологических наук, профессор Куприянов А.Н.

Свяжитесь с нами!

Отдел по туризму
Культурно-досугового центра
Прокопьевского муниципального округа

АДРЕС

г. Прокопьевск, ул. Крупской, 13

ТЕЛЕФОН

+7 (3846) 68-05-56

ЭЛЕКТРОННЫЙ АДРЕС

turizm.kdc@yandex.ru

